

## ข้อมูลพื้นฐาน

### ศูนย์พัฒนาโครงการหลวงทุ่งเรา จังหวัดเชียงใหม่

#### ประวัติความเป็นมา

จากลักษณะของพื้นที่ อันเป็นที่ราบหุบเขา อันเป็นถิ่นอาศัย และทำกินของชาวเขา ซึ่งมีฐานะยากจน ที่ประกอบอาชีพการเกษตร ด้วยการทำไร่ฝิ่น ไร่เลื่อนลอยซึ่งเป็นสาเหตุสำคัญของการทำลายป่าไม้ และแหล่งต้นน้ำลำธารของประเทศ

ด้วยเหตุผลดังกล่าวประการหนึ่ง มูลนิธิโครงการหลวงจึงเลือกพื้นที่ในเขตตำบลสะเมิงใต้แห่งนี้ซึ่งมีพื้นที่จำนวน 9 ไร่ ซึ่งอยู่ใกล้กับหมู่บ้านเกษตรกรชาวเขา และยังเป็นแหล่งที่มีภูมิอากาศเหมาะสม เป็นที่ตั้งของ “ศูนย์พัฒนาโครงการหลวงทุ่งเรา” เพื่อลดพื้นที่การปลูกฝิ่น เพื่อเพิ่มรายได้ให้เกษตรกรชาวเขาให้มีฐานะ

ความเป็นอยู่ดีขึ้น ลดการทำไร่เลื่อนลอยโดยใช้วิธีการสมัยใหม่ในการเพิ่มผลผลิตต่อไร่ให้สูงขึ้น ส่งเสริมและให้ความรู้ในการพัฒนาในด้านต่างๆ ทั้งทางเศรษฐกิจ สังคม และสถานภาพความเป็นอยู่

ปี 2520 มูลนิธิโครงการหลวงร่วมกับกรมพัฒนาที่ดินและกรมชลประทานเริ่มต้นดำเนินการบุกเบิกพื้นที่จัดสรรพื้นที่ทำกินให้แก่ราษฎร จัดหาแหล่งน้ำ พร้อมทั้งจัดทำระบบชลประทานเพื่อการเกษตร อุปโภค และบริโภค

ปี 2524 กรมส่งเสริมการเกษตร ได้จัดส่งเจ้าหน้าที่และปัจจัยการผลิต เข้ามาส่งเสริมด้านการเกษตร ร่วมกับโครงการเกษตรที่สูง มหาวิทยาลัยเกษตรศาสตร์บางเขน ซึ่งประสานงานและให้ความรู้ทางด้านวิชาการ ศูนย์พัฒนาโครงการหลวงทุ่งเรา ดำเนินการส่งเสริมอาชีพให้แก่เกษตรกร ครอบคลุมพื้นที่ 1,836 ไร่ จำนวนหมู่บ้านบริวาร 3 หมู่บ้าน คือ ป่าเลา บวกจั่น และบวกเตย(ปางลุง) รวม 303 ครอบครัว

ในปี พ.ศ.2548 ทางมูลนิธิโครงการหลวงมีการเปลี่ยนแปลงพื้นที่รับผิดชอบโดยให้หมู่บ้านกองแหะไปอยู่ในความรับผิดชอบของศูนย์พัฒนาโครงการหลวงแม่สาใหม่ ซึ่งมีเส้นทางคมนาคมสะดวกกว่า โดยศูนย์พัฒนาโครงการหลวงทุ่งเรามีหมู่บ้านบริวาร รวม 3 หมู่บ้าน คือ บ้านบวกจั่น บ้านบวกเตย(ปางลุง) และบ้านป่าเลา ราษฎรที่อาศัยเป็นชาวเขาเผ่าม้งและคนเมืองรวม 303 ครอบครัว และในปีเดียวกันนี้ ทางศูนย์ฯทุ่งเราได้ปรับเปลี่ยนที่ตั้งศูนย์ฯโดยมาตั้งอยู่ บ้านบวกจั่น ต.โป่งแยง อ.แมริม จ.เชียงใหม่

#### 1. สภาพโดยทั่วไป

##### 1.1 ขนาดและที่ตั้ง

ตั้งอยู่หมู่บ้านบวกจั่น หมู่ที่ 7 ตำบลโป่งแยง อำเภอแมริม จังหวัดเชียงใหม่ พิกัด N18.51.242 E98.47.315 มีพื้นที่รับผิดชอบ 11.86 ตารางกิโลเมตร หรือ 7,164 ไร่ เป็นพื้นที่อยู่ในเขตอุทยานแห่งชาติสุเทพพระมณเฑียร้อยละ 40 บริเวณที่ตั้งของศูนย์ฯ



มีพื้นที่ 5 ไร่ อยู่นอกขอบเขตที่ขอใช้และอยู่ในเขตอุทยานแห่งชาติออบขานทั้งหมด มีหมู่บ้านในความรับผิดชอบ จำนวน 3 หมู่บ้าน ได้แก่ บ้านป่าเลา หมู่ที่ 10 ตำบลสะเมิงใต้ อำเภอสะเมิง จังหวัดเชียงใหม่ บ้านบวจัน หมู่ที่ 7 และบ้านบวคเตย หมู่ที่ 8 ตำบลโป่งแยง อำเภอแมริม จังหวัดเชียงใหม่

### 1.2 ลักษณะภูมิประเทศ

พื้นที่ส่วนใหญ่เป็นภูเขา และมีความลาดชันเกิน 35 เปอร์เซ็นต์ ราษฎรตั้งบ้านเรือนตามบริเวณเนินเขา และที่ราบ ที่ตั้งศูนย์ฯ มีความสูงจากระดับน้ำทะเลปานกลาง 1,200 เมตร ส่วนหมู่บ้านในเขตรับผิดชอบของศูนย์ฯ มีความสูงระหว่าง 800-1,400 เมตร

### 1.3 ลักษณะดิน

ดินส่วนใหญ่เป็นดินเหนียว มีสีแดง หน้าดินลึก มีความเป็นกรดเป็นด่างปานกลาง (pH 5.5-6.5) และมีความอุดมสมบูรณ์ปานกลาง

### 1.4 ลักษณะภูมิอากาศ

เป็นพื้นที่จัดอยู่ในเขตภูมิอากาศหนาวเย็นและมีฝนปานกลาง โดยมีอุณหภูมิและปริมาณน้ำฝนคือ อุณหภูมิเฉลี่ย 23.2 องศาเซลเซียส ปริมาณน้ำฝนเฉลี่ย 1,400 มิลลิเมตรต่อปี

### 1.5 แหล่งน้ำที่สำคัญของศูนย์พัฒนาโครงการหลวงทุ่งเรา

1. แหล่งน้ำธรรมชาติ ห้วยบวจัน ห้วยบวคเตย ห้วยปางลุง ห้วยน้ำจอก
2. แหล่งน้ำสาธารณะ อ่างห้วยป่าดั้น อ่างลำห้วยผาแดง แหล่งน้ำขุนบ้านบ้อ
3. แหล่งน้ำที่ก่อสร้าง ฝ่ายและถังน้ำประปาภูเขา

### 1.6 การคมนาคม

การเดินทางจากเมืองเชียงใหม่มีอยู่ 2 เส้นทางคือ เส้นทางที่ 1 จากตัวเมืองเชียงใหม่ใช้เส้นทางหลวงหมายเลข 107 สายเชียงใหม่-แมริม ประมาณ กม.17 เลี้ยวซ้ายเข้าทางหลวงหมายเลข 1269 ตรงไปประมาณ 25.5 กิโลเมตร ถึง กม. ซ้ายมือมีทางแยกเข้าไปประมาณ 2.2 กิโลเมตร จากนั้นเลี้ยวขวาอีกครั้งถึงศูนย์ฯ

เส้นทางที่ 2 จากตัวเมืองเชียงใหม่ใช้เส้นทางหลวงหมายเลข 108 สายเชียงใหม่-หางดง ถึงทางแยกหางดง-สะเมิง เลี้ยวขวาเข้าทางหลวงหมายเลข 1269 ตรงไปถึง 3 แยกไปอำเภอสะเมิงโดยย้อนกลับอำเภอแมริมทางหลวงหมายเลข 1269 อีก 4 กม. ด้านขวาจะมีทางแยกให้เลี้ยวขวาขึ้นไปอีก 2.2 กม. จากนั้นเลี้ยวขวาอีกครั้งถึงศูนย์ฯ ใช้เวลาในการเดินทางจากตัวเชียงใหม่ถึงศูนย์ฯ ประมาณ 1 ชั่วโมง

### 1.7 โครงสร้างพื้นฐาน

มีไฟฟ้าใช้ทั้ง 3 หมู่บ้าน, มีโทรศัพท์ใช้ทั้ง 3 หมู่บ้าน มีประปาหมู่บ้าน 2 หมู่บ้าน และประปาภูเขา 1 หมู่บ้าน และมีแหล่งน้ำธรรมชาติคือ ลำห้วย 9 สาย ได้แก่ (ห้วยบวจัน, ห้วยข้างตาย, ห้วยสุวรรณ, ห้วยบวคหมู, ห้วยปางหมี่, ห้วยบวคเตย, ห้วยขุนแม่ป้อก, ห้วยปางทองแดง และห้วยปางดำ) มีน้ำใช้สำหรับบริโภคและการเกษตร ในช่วงเดือน มิถุนายน – กุมภาพันธ์ และจะขาดน้ำในช่วงเดือน มีนาคม - พฤษภาคม โดยมีแหล่งเก็บน้ำที่กรมชลประทาน

สร้างไว้บริเวณหน่วยย่อยป่าเลา คือ อ่างเก็บน้ำ จำนวน 3 อ่างและบ้านบวkJันมีอ่างดินเก็บน้ำ 1 อ่าง สำหรับบ้านบวkJ เตี้ยยังขาดอ่างเก็บน้ำ

## 2. สภาพทางเศรษฐกิจและสังคม

2.1 ประชากร กลุ่มบ้านที่อยู่ในความรับผิดชอบ 258 ครัวเรือน 303 ครอบครัว จำนวนประชากร 1,677 คน

ชื่อหมู่บ้าน/ หย่อมบ้าน	หมู่ที่	เผ่า	จำนวน ครัวเรือน	จำนวน ครอบครัว	จำนวนประชากร		
					ชาย	หญิง	รวม
บวkJัน	7	ม้ง	130	141	496	497	993
บวkJเตี้ย,(ปางลุง)	8	ม้ง , คนเมือง	113	146	323	317	640
ป่าเลา	10	ม้ง , คนเมือง	15	16	25	19	44
<b>รวม</b>			<b>258</b>	<b>303</b>	<b>844</b>	<b>833</b>	<b>1,677</b>

แหล่งข้อมูล : ข้อมูลประชากรในพื้นที่ศูนย์พัฒนาโครงการหลวง (กุมภาพันธ์ 2554)

## 2.2 การศึกษา

จำนวนประชากรที่อาศัยอยู่จริง\* ณ วันสำรวจ จำแนกตามระดับการศึกษา

จากผลการจัดเก็บข้อมูลความจำเป็นพื้นฐานระดับหมู่บ้าน (จปฐ.2)

ปี 2553

R3.2 หน้า 1/1

บ้านบวkJัน หมู่ที่ 07 ตำบลโป่งแยง อำเภอแมริม จังหวัดเชียงใหม่

การศึกษา	จำนวนเพศชาย (คน)	จำนวนเพศหญิง (คน)	จำนวนรวม (คน)
ไม่เคยศึกษา	6	10	16
ต่ำกว่า ป.4	40	37	77
ป.4 - 6	83	72	155
ม.ศ.1 - 3	0	0	0
ม.1 - 3	29	31	60
ม.ศ.4 - 5	0	0	0
ม.4 - 6	23	21	44
ปวช.	4	1	5
ปวส.	4	1	5
ปริญญาตรี	6	4	10
ปริญญาโท	0	0	0
ปริญญาเอก	0	0	0
อื่นๆ หรือไม่ระบุ	68	81	149
<b>รวมทั้งหมด</b>	<b>263</b>	<b>258</b>	<b>521</b>

หมายเหตุ \* จำนวนประชากรที่อาศัยอยู่จริงจากการสำรวจนี้ อาจไม่เท่ากับจำนวนประชากรที่มีอยู่ในทะเบียนบ้านได้

จำนวนประชากรที่อาศัยอยู่จริง\* ณ วันสำรวจ จำแนกตามระดับการศึกษา  
จากผลการจัดเก็บข้อมูลความจำเป็นพื้นฐานระดับหมู่บ้าน (จปฐ.2)  
ปี 2553

R3.2 หน้า 1/1

บ้านปางลุง หมู่ที่ 08 ตำบลโป่งแยง อำเภอแมริม จังหวัดเชียงใหม่

การศึกษา	จำนวนเพศชาย (คน)	จำนวนเพศหญิง (คน)	จำนวนรวม (คน)
ไม่เคยศึกษา	51	68	119
ต่ำกว่า ป.4	23	26	49
ป.4 - 6	40	42	82
ม.ศ.1 - 3	1	0	1
ม.1 - 3	31	38	69
ม.ศ.4 - 5	0	0	0
ม.4 - 6	21	14	35
ปวช.	5	1	6
ปวส.	2	3	5
ปริญญาตรี	6	11	17
ปริญญาโท	0	0	0
ปริญญาเอก	0	0	0
อื่นๆ หรือไม่ระบุ	0	0	0
รวมทั้งหมด	180	203	383

หมายเหตุ \* จำนวนประชากรที่อาศัยอยู่จริงจากการสำรวจนี้ อาจไม่เท่ากับจำนวนประชากรที่มีอยู่ในทะเบียนบ้านได้

องค์การบริหารส่วนตำบล

พิมพ์เมื่อ 21/02/2554

### 2.3 การสาธารณสุข

ราษฎรส่วนใหญ่มีสุขภาพอนามัยไม่ดี ที่บ้านบวกจัน หมู่.7 มีผู้เป็นโรคเอดส์ 1 คน ยังมีชีวิตอยู่ เป็นไข้เลือดออก 7 คน ส่วนมากเป็นผู้ใหญ่ รักษาหายทุกคน เป็นวัณโรค 1 คน เสียชีวิตแล้วด้วยโรคนี้ วันที่ 21 กุมภาพันธ์ 2554 ไม่มีคนติดยาเสพติด

บ้านบวกเตย หมู่.8 ไม่มีผู้เป็นโรคเอดส์ เป็นไข้เลือดออก 3 คน รักษาหายทุกคน โรคตาแดง 5 คน โรคท้องร่วง 3 คนและมีผู้ติดยาเสพติด 7 คน

บ้านป่าเลา ไม่มีผู้ติดเชื้อและเป็นโรคระบาด ไม่มีผู้ติดยาเสพติด

## 2.4 การประกอบอาชีพ

ราษฎรส่วนใหญ่ประกอบอาชีพการเกษตรเป็นหลัก มีจำนวน 248 ครัวเรือน หรือร้อยละ 82

หมู่บ้าน	จำนวนครัวเรือนที่ประกอบอาชีพ			รวม
	การเกษตร	ค้าขาย	รับจ้าง	
1. บวกจั่น	113	5	23	141
2. ป่าเลา	10	1	5	16
3. บวกเตี้ย,(ปางลุง)	125	3	18	146
รวม	248	9	46	303

## 2.5 รายได้

เฉลี่ยปีละ 100,000 บาท จัดอยู่ในระดับดี รายได้ส่วนใหญ่ร้อยละ 90 มาจากภาคเกษตรกรรม และร้อยละ 10 มาจากภาคนอกเกษตรกรรม

## 2.6 การถือครองที่ดิน

ส่วนใหญ่มีพื้นที่ถือครอง 3-7 ไร่ต่อครัวเรือน หมู่บ้านบวกจั่นและบวกเตี้ยและป่าเลา ไม่มีเอกสารสิทธิ์ใดๆ

## 2.7 การใช้ประโยชน์ที่ดิน

จำแนกการใช้ประโยชน์ที่ดินได้ดังนี้คือ เป็นพื้นที่ทำการเกษตร จำนวน 1,836 ไร่ หรือร้อยละ 25.6 พื้นที่อยู่อาศัย 359.60 ไร่ หรือร้อยละ 5 พื้นที่สาธารณะจำนวน 15.60 ไร่ หรือร้อยละ 0.2 และพื้นที่ป่าไม้ และภูเขา จำนวน 4,952.60 ไร่ หรือร้อยละ 69.1

หมู่บ้าน	พื้นที่ทั้งหมด (ไร่)	พื้นที่การเกษตร (ไร่)	พื้นที่อยู่อาศัย (ไร่)	พื้นที่สาธารณะ (ไร่)	พื้นที่ป่าไม้ (ไร่)
1. บวกจั่น	3,640	740	112	6	2,782
2. ป่าเลา	285.20	96.20	32.60	4.60	151.76
3. บวกเตี้ย,(ปางลุง)	3,239	1,000	215	5	2,019
รวม	7,164	1,836.20	359.60	15.60	4,952.76

## 2.8 แหล่งเงินทุน

ส่วนใหญ่ กู้มาจากธกส.ร้อยละ 36 กู้จากเอกชนหรือพ่อค้า ร้อยละ 18 จากกองทุนพัฒนาชุมชนของกลุ่ม (กขคจ.) ร้อยละ 15 และเป็นของตนเอง ร้อยละ 31

## 2.9 การรวมกลุ่มของเกษตรกร

มีการรวมกลุ่มต่างๆ ได้แก่ กลุ่มแม่บ้านเกษตรกรทุกหมู่บ้านมีสมาชิก 180 คน กลุ่มผู้ปลูกดอกและพืชผัก มีจำนวน 2 กลุ่ม สมาชิก 238 คน, กลุ่มเยาวชน 1 กลุ่ม (หมู่บ้านบวจัน) มีสมาชิก 31 คน, กลุ่มฌาปนกิจสงเคราะห์ (หมู่บ้านบวจัน) มีสมาชิก 120 คน, กลุ่มกองทุนพัฒนาชุมชน 1 กลุ่ม (บ้านบวจัน) มีสมาชิก 45 คน นอกจากนี้ยังมีกลุ่มนำร่องการพัฒนาคุณภาพดอกกุหลาบ (บ้านบวคเตย) มีสมาชิก 26 คน กลุ่มอนุรักษ์วัฒนธรรม (บ้านบวคเตย) มีสมาชิก 10 คน และกลุ่มผู้ใช้น้ำจำนวน 34 คน

กลุ่มผู้ปลูกผัก บ้านบวจัน หมู่.7



กลุ่มผู้ปลูกไม้ดอก บ้านบวคเตย หมู่.8



## 2.10 ผลผลิตทางการเกษตร (ศูนย์ฯทุ่งเราส่งเสริม 3 อย่างหลัก )

- 1) พืชผัก ได้แก่ ยอดชาโยเต้ ผักกาดขาวปลี กะหล่ำปลี มะเขือเทศผลโต มะเขือเทศช่อ พริกหวาน 3 สี (แดง เหลือง เขียว) ลูกพริกชาโยเต้ กระเทียมต้นและหอมญี่ปุ่น พื้นที่รวม 155 ไร่ เกษตรกรได้รับการส่งเสริม 46 ครัวเรือน
- 2) ไม้ดอก ได้แก่ กุหลาบ เยอบีร่า พื้นที่ปลูกรวม 88 ไร่ เกษตรกรได้รับการส่งเสริม 26 ครัวเรือน
- 3) ไม้ผล ได้แก่ บัวย พลัม สาลี่ พลับ อะโวคาโดและลิ้นจี่ มีพื้นที่ปลูกไม้ผลรวม 450 ไร่ เกษตรกร 135 ครัวเรือน ได้รับการส่งเสริม 5 ครัวเรือน
- 4) พืชไร่ ได้แก่ ข้าวไร่ ข้าวโพดเลี้ยงสัตว์ มีพื้นที่ปลูกพืชไร่รวม 150 ไร่ เกษตรกร 63 ครัวเรือน
- 5) ปศุสัตว์ ได้แก่ สุกร เป็ดและไก่ เกษตรกร 15 ราย



## 2.11 แหล่งท่องเที่ยว

- 1) แหล่งท่องเที่ยวการเกษตร ได้แก่ ชมแปลงกุหลาบตัดดอก 5 สี (บ้านบวกเตย) กุหลาบดอกเล็ก 5 สี ชมแปลงดอกเยอบีร่า ไม้ดอกหลักของหมู่บ้านบวกจัน
  - 2) แหล่งท่องเที่ยวทางธรรมชาติ ได้แก่ จุดชมวิว และชมทัศนียภาพหมู่บ้านเกษตรกร ที่สถานีวิจัยการ พัฒนาที่ดินบนที่สูง มีการวิจัยและทดสอบสาธิตด้านการอนุรักษ์ดินและน้ำ โดยการปลูกไม้ผลพืชคลุมดิน
  - 3) แหล่งท่องเที่ยวศึกษาวัฒนธรรม ได้แก่ วิถีชีวิตชนเผ่าม้ง การละเล่นดนตรี การปักผ้าแบบม้ง
- แหล่งข้อมูล** ข้อมูลโดยสรุป/ข้อมูลท่องเที่ยว/โครงการพัฒนาแหล่งท่องเที่ยวโครงการหลวง

## 3. สภาพพื้นที่และทรัพยากรป่าไม้

### 3.1 พื้นที่การเกษตร

จำแนกได้เป็นพื้นที่พืชผัก 717 ไร่ หรือร้อยละ 32 พื้นที่ไม้ดอก 750 ไร่ หรือร้อยละ 34 และพื้นที่ไม้ผล 272 ไร่ หรือร้อยละ 12 พื้นที่นาและข้าวไร่ 385 ไร่ หรือร้อยละ 17 พื้นที่พืชไร่ 102 ไร่ หรือร้อยละ 5

### 3.2 พื้นที่ป่า

ส่วนใหญ่ไม่มีปัญหาการบุกรุกพื้นที่และการเผาป่า เนื่องจากพื้นที่ส่วนใหญ่ไม่มีเอกสารในการครอบครอง บ้านบวกจันมีพื้นที่ป่าชุมชนของหมู่บ้านพื้นที่ ประมาณ 2,000 ไร่ บ้านบวกเตยมีพื้นที่ชุมชนของหมู่บ้านพื้นที่ 1,800 ไร่ ส่วนบ้านบวกเตย มีพื้นที่บางส่วนขายให้แก่นายทุน

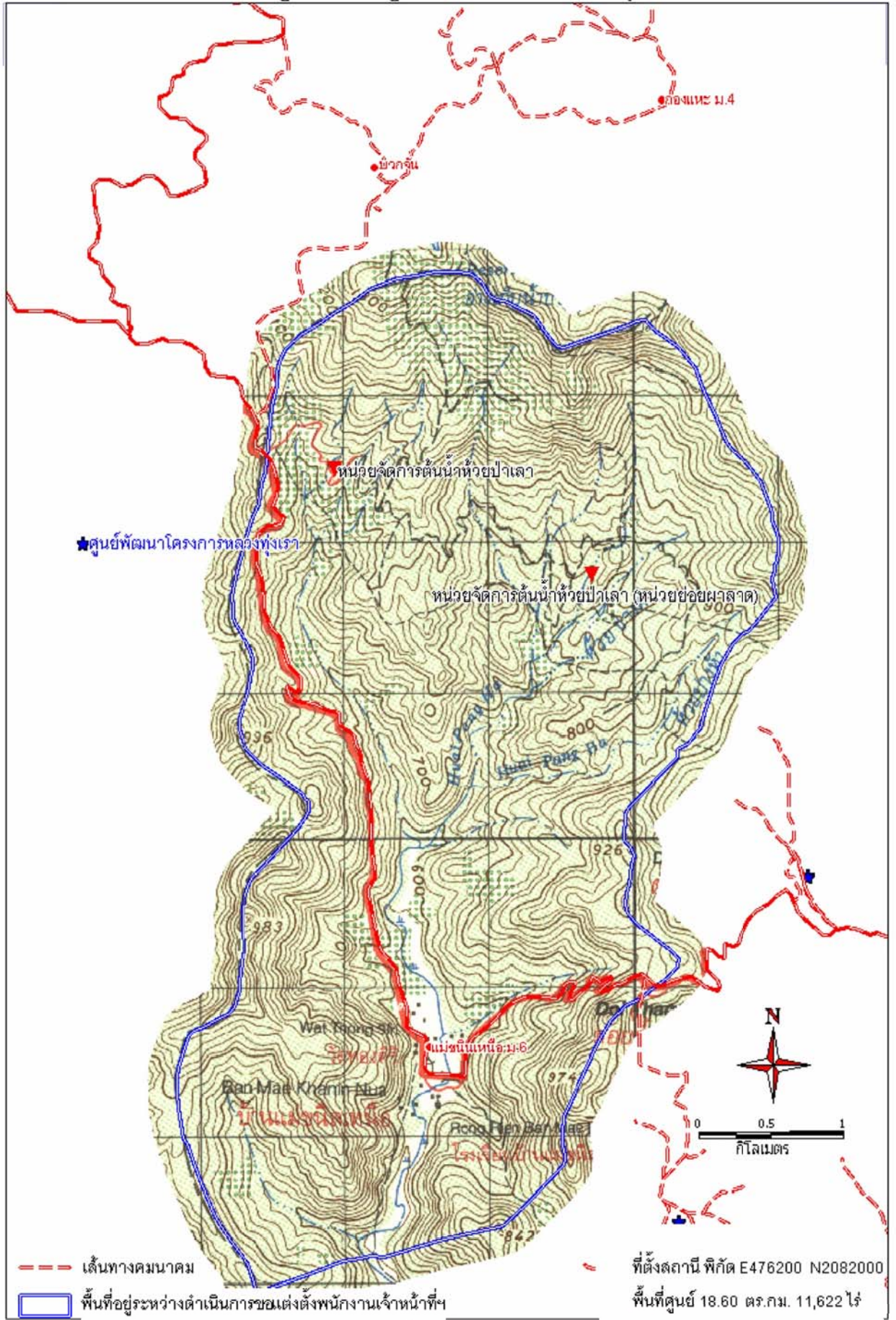
## ผู้ปฏิบัติงาน

ผู้อำนวยการศูนย์ฯ	นายโกเมท จำภา	สังกัด สถาบันวิจัยและพัฒนาพื้นที่สูง
หัวหน้าศูนย์ฯ	นายธงชัย ประสมสวย	สังกัด มูลนิธิโครงการหลวง
เลขาฯ/ผู้ช่วยเลขาฯ ศูนย์ฯ	น.ส.อาทิตยา สุตา	สังกัด สถาบันวิจัยและพัฒนาพื้นที่สูง

## สถานที่ติดต่อ

ศูนย์พัฒนาโครงการหลวงทุ่งเรา 72 บ้านบวกจัน หมู่ 7 ตำบลโป่งแยง อำเภอแมริม จังหวัดเชียงใหม่ 50250  
โทร. 08-1952-7650, 053-318302

แผนที่ภูมิประเทศ ศูนย์พัฒนาโครงการหลวงทุ่งเรา



หมายเหตุ : ด้านบนคือแผนที่ภูมิประเทศ ศูนย์พัฒนาโครงการหลวงทุ่งเรา ที่อยู่เดิมเขตอำเภอสะเมิง (ปัจจุบันอยู่เลขที่ 72 ม.7 ต.โป่งแยง อ.แมริม จ.เชียงใหม่ ต้องจัดทำแผนที่ใหม่)