

โครงการวิจัยเชิงบูรณาการเพื่อเสริมสร้างประสิทธิภาพการผลิตและการตลาดของอาโวคาโดบนพื้นที่สูง

อาโวคาโดเป็นไม้ผลที่มูลนิธิโครงการหลวงส่งเสริมให้เกษตรกรปลูกเป็นอาชีพ โดยพันธุ์ที่ส่งเสริมเป็นหลัก คือ พันธุ์ Hass และ Buccaneer ซึ่งเป็นพันธุ์การค้าทั่วโลก สามารถเจริญเติบโตได้ดีในสภาพพื้นที่และภูมิอากาศบนพื้นที่สูงของไทย มีโรคและแมลงรบกวนน้อย และให้ผลผลิตดี ปัจจุบันสามารถปลูกอาโวคาโดพันธุ์ที่เป็นการค้าของโลกที่ตลาดต้องการได้ดี เช่น พันธุ์ Hass ในปีพ.ศ.2556 มีเกษตรกร 500 ราย พื้นที่ปลูก 1,105 ไร่ มีปริมาณผลผลิต 160.3 ตัน เป็นรายได้ 4.4 ล้านบาท แต่ปัจจุบันในงานส่งเสริมการปลูกอาโวคาโดของโครงการหลวงพบปัญหาเรื่องการผลิตต้นกล้าอาโวคาโดสำหรับงานส่งเสริม ทั้งในเรื่องปริมาณต้นกล้าที่ไม่เพียงพอและคุณภาพของต้นกล้าที่พบอัตราการตายหลังเปลี่ยนยอดพันธุ์และหลังการปลูกสูงถึงร้อยละ 30 - 40 การศึกษาครั้งนี้จึงมีวัตถุประสงค์เพื่อศึกษาวิธีการผลิตต้นกล้าพันธุ์อาโวคาโดที่สามารถเพิ่มอัตราการรอดตายของต้นกล้า และการศึกษาการผลิตและการตลาดของอาโวคาโดภายในประเทศ ซึ่งสรุปผลการดำเนินงาน มีดังนี้

1. วิธีการผลิตต้นกล้าพันธุ์อาโวคาโดที่เหมาะสม โดยสามารถเพิ่มอัตราการรอดตายของต้นกล้าได้มากกว่า 70 เปอร์เซ็นต์ คือ การเพาะเมล็ดอาโวคาโดพันธุ์ Booth 7 โดยใช้วัสดุเพาะ ดิน : ขุยมะพร้าว : ขี้เถ้าแกลบ (0.5 : 1 : 1) เมื่อต้นกล้าอายุ 3 เดือน หลังเพาะเมล็ด ทำการเปลี่ยนพันธุ์และพันกิ่งด้วยพลาสติกและพาราฟิน หลังจากเปลี่ยนพันธุ์แล้ว 2 เดือนจึงนำต้นกล้าพันธุ์อาโวคาโดปลูกลงแปลงได้

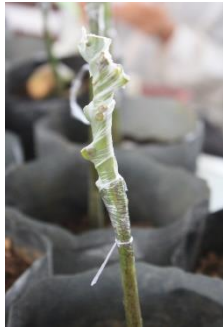
2. การศึกษาและวิเคราะห์การตลาดของอาโวคาโดภายในประเทศ การผลิตอาโวคาโดภายในประเทศส่วนใหญ่เพื่อบริโภคภายในประเทศ โดยตั้งแต่ ปี พ.ศ.2552-2556 ไทยมีปริมาณการส่งออกอาโวคาโดไปต่างประเทศเพียงเล็กน้อย เมื่อเทียบกับปริมาณการนำเข้า ไทยขาดดุลการค้าปีละไม่ต่ำกว่า 70 ล้านบาท โดยนำเข้าอาโวคาโดมาจากออสเตรเลียและนิวซีแลนด์เป็นหลัก พันธุ์ที่นำเข้า ได้แก่ Hass (ร้อยละ 99) และ Shepard (ร้อยละ 1) และนำเข้าอาโวคาโดมากที่สุดในเดือนมกราคม

สำหรับการผลิตอาโวคาโดของไทย แหล่งผลิตอาโวคาโดที่สำคัญอยู่ในพื้นที่ส่งเสริมของโครงการหลวง ได้แก่ หุ่นเจียง และปางอุ๋ง เป็นต้น จากการศึกษาด้านความต้องการของตลาดผู้ค้าปลีกและผู้ค้าส่งมีปริมาณความต้องการอาโวคาโดสูง สามารถรับซื้อได้ตลอดทั้งปี พันธุ์ที่ต้องการ คือ Hass, Buccanear, Fuerte, Peterson และ Booth 7 คุณภาพที่ต้องการ คือ ผิวสวย ไม่มีโรคแมลงหรือรอยตำหนิ และปัญหาที่ผู้ค้าพบคือ อาโวคาโดมีคุณภาพต่ำ ขนาดผลเล็ก มีรอยตำหนิ ผลผลิตมีปริมาณน้อย และล้นตลาดในช่วงเดือนสิงหาคมถึงตุลาคม ส่วนราคาขายส่งอาโวคาโดเฉลี่ย พันธุ์ทั่วไป 30-50 บาทต่อกิโลกรัม พันธุ์ Hass ราคา 50-90 บาทต่อกิโลกรัม และราคาขายปลีกเฉลี่ยพันธุ์ทั่วไปราคา 45 บาทต่อกิโลกรัม พันธุ์ Hass และ Pinkerton ราคา 100 บาทต่อ กิโลกรัม

ผลการสำรวจพฤติกรรมผู้บริโภค พบว่า ปัจจัยที่ส่งผลต่อการเลือกซื้ออาโวคาโดมารับประทาน คือ รสชาติ ราคา ประโยชน์และคุณค่าทางอาหาร พันธุ์ที่ผู้บริโภคส่วนใหญ่ชอบรับประทาน คือ Hass และผู้บริโภคยังประสบปัญหาในการเลือกซื้ออาโวคาโด วิธีการรับประทานอาโวคาโดที่ถูกวิธี และช่องทางการจำหน่ายอาโวคาโดมีน้อยทำให้หาซื้อได้ยากการสำรวจพฤติกรรมผู้บริโภค พบว่า ปัจจัยที่มีผลต่อการเลือกซื้ออาโวคาโดมารับประทาน คือ รสชาติ ราคา ประโยชน์และคุณค่าทางอาหาร ส่วนพันธุ์ที่ผู้บริโภคนิยมรับประทาน คือ พันธุ์ Hass เพราะเนื้อละเอียด ไม่เป็นเสี้ยน และหาซื้อได้ตามซูเปอร์มาร์เก็ตทั่วไป ส่วนต้นทุนการผลิตอาโวคาโดเฉลี่ย 8,467.50 บาทต่อไร่ คิดเป็น 12.45 บาทต่อกิโลกรัม และปัญหาที่พบในการปลูกอาโวคาโด คือ การขาดแคลนน้ำ ผลผลิตไม่สม่ำเสมอ และต้นอาโวคาโดถูกเชื้อรา *Phytophthora* เข้าทำลาย

การนำผลงานวิจัยไปใช้ประโยชน์

1. สถานีเกษตรหลวงปางตะ ซึ่งเป็นแหล่งผลิตต้นกล้าไม้ผลที่สำคัญของมูลนิธิโครงการหลวง สามารถนำวิธีการขยายพันธุ์อโวคาโดไปใช้ในการผลิตต้นกล้า เพื่อสนับสนุนงานส่งเสริมไม้ผลของมูลนิธิโครงการหลวง
2. นำเสนอผลงานวิจัยในการสัมมนางานวิจัยของมูลนิธิโครงการหลวงและสถาบันวิจัยและพัฒนาพื้นที่สูง ประจำปีงบประมาณ พ.ศ. 2557 ในวันที่ 3 กันยายน 2557 ณ อุทยานหลวงราชพฤกษ์ ตำบลแม่เหียะ อำเภอเมือง จังหวัดเชียงใหม่



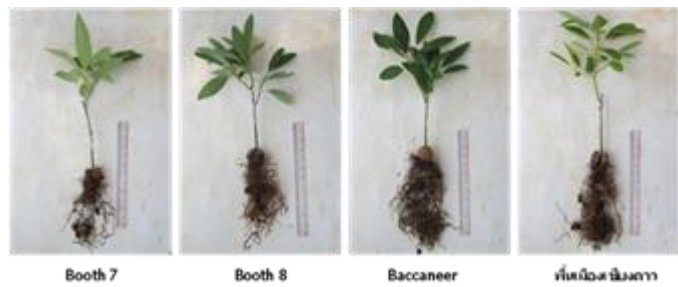
ภาพแสดงวัสดุพันธุ์แบบสถานีฯ ปางตะ
(พันธุ์ด้วยพลาสติกและพาราฟิน)



ภาพแสดงต้นอโวคาโดหลังเปลี่ยนพันธุ์แล้ว 2 เดือน



ภาพแสดงการเพาะต้นต่ออโวคาโด



ภาพแสดงลักษณะลำต้นและรากของต้นต่ออโวคาโดพันธุ์ต่างๆ



ภาพแสดงการศึกษาและวิเคราะห์การตลาดของอโวคาโด